

une seule fois observé, dont nous n'avons pu prendre que la brève description suivante :

Minuscule: Chapeau floconneux à la loupe, hyalin puis brunâtre ; stipe filiforme, pubescent, hyalin.

Revêtement piléique celluleux à éléments sphériques, entre lesquels se dressent des poils incolores à base bulbeuse et sommet effilé, non capité. Voile constitué par de gros sphérocytes atteignant  $50 \mu$  diam., à paroi granuleuse et hyaline. Spores ovoïdes,  $12-13 \times 5-7 \mu$ . Poils du stipe similaires à ceux de la surface piléique.

Par ces quelques caractères, notamment ses poils piléiques non capités et le voile à sphérocytes incolores et granuleux, il semble bien que ce Coprin corresponde à l'espèce de M. LANGE & SMITH, mais il serait nécessaire de le revoir pour être certain de sa présence au Maroc.

169. *Coprinus heterocomus* Malençon n.sp.

Fig. 44, 45, 46

Cespiteux sur couches récemment très fumées au fumier de cheval (paille et maïs), au Jardin d'Essais de Rabat, après de fortes pluies, en juin 1944.

Répart. A.F.N.: Maroc.

Descr. — Chapeau digitiforme ou parabolique et de 20 mm environ de haut quand encore clos, puis étroitement et longuement conico-campanulé avec marge festonnée au moment où il s'ouvre, atteignant alors 30-35 mm de hauteur ; s'évasant par la suite et fendu au dos des lames, finalement étalé à bords retroussés, déchiquetés et partiellement autolysés ; couvert d'un voile épais, blanc à blanchâtre, très détersile, d'abord uniforme mais vite résolu (au moins sa partie superficielle) en gros flocons souvent brunâtres au disque et peu à peu caducs ; surface piléique lisse sous le voile, soyeuse, très subtilement micacée à la loupe, finement et densément striée jusqu'au centre, blanche, la marge à peine ourlée de gris perle, continue chez le jeune puis fendue au dos des lames, les fentes grises, les arêtes blanchâtres ou ocracées et grênelées ou laineuses là où le voile a persisté. Chair très mince, presque inexistante sur les bords.

Stipe séparable, élancé,  $80-115 \times 3,5-5$  mm, évasé sous les lames, un peu pincé au-dessous et, de là, insensiblement et régulièrement élargi vers la base qui se renfle en léger bulbe oblong avant de se rétrécir en pointe aiguë, mais courte, et non réellement radicante ; blanc, parfois lavé de roux-saumonné à la base, soyeux

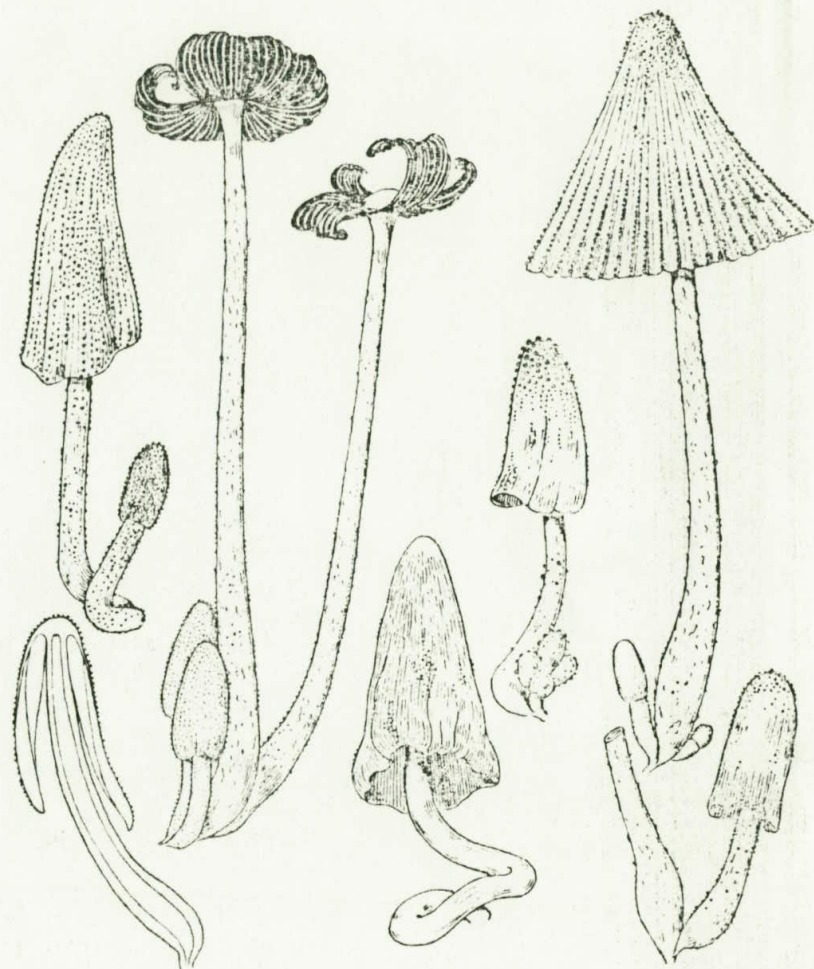


FIG. 44 — *Coprinus heterocomus*: carpophores à divers états et coupe d'un jeune spécimen gr.nat.

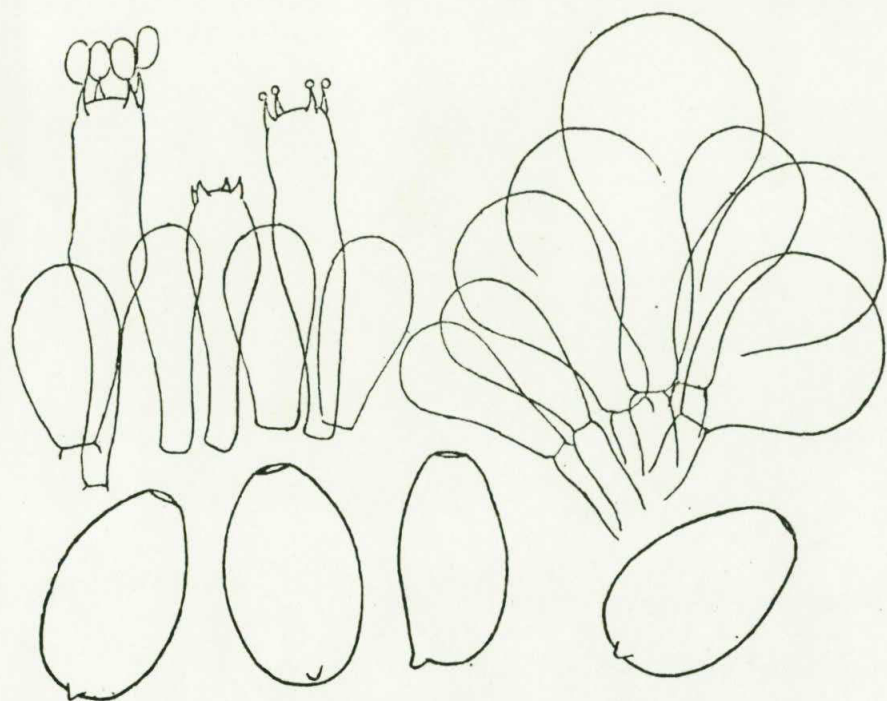


FIG. 45 — *Coprinus heterocomus*: basides et cellules paraphysoides  $\times 1000$ ; groupe de poils d'arête  $\times 1000$  et spores  $\times 2000$ .

sous un revêtement floconneux puis fibrillo-laineux, ou chiné lâchement de blanchâtre dans toute son étendue, la base laineuse; fistuleux avec une soie axiale.

Lames nombreuses mais non denses, étroites (2 mm lat.), ascendantes, inégales, libres sans collarium, les demi-lames très longuement atténuées en arrière; blanches, beige rosé, fuligineuses, finalement noires avec l'arête blanche et en général crispulée; tardivement et modérément diffuentes. Sporée noire.

Arête des lames stérile par des touffes de gros poils clavés ou piriformes,  $35-40 \times 15-25 \mu$ . Pas de pleurocystides.

Basides 4-spores, trimorphiques, les plus petites claviformes, les autres urniformes-pédonculées,  $28-35-50 \times 9-10 \mu$ , plus stérigmates de  $4-5 \mu$  de haut; saillantes au-dessus de cellules paraphysoides, largement claviformes ou ovoïdes de  $20-22 \times 10-13 \mu$  environ.

Spores brunes mais non opaques s.l., lisses, très légèrement aplaties, ellipsoïdes de profil, ovoïdes en vue frontale:  $11-13-(14,5) \times 7,4-9,2 \times 7,4 \mu$ , à pore apical de  $1,8 \mu$  diam., parfois légèrement penché en avant.

Revêtement piléique à cellules ellipsoïdes allongées et couchées. Voile abondant, hétérogène, couché-filamenteux en profondeur puis progressivement plus lâche et vésiculisé à mesure que l'on s'approche de la surface, avec des articles d'abord fusoides, quelquefois fourchus, souvent ornés de bourgeons latéraux arrondis ou digitiformes, devenant ensuite subglobuleux pour aboutir finalement à de gros sphérocytes ( $30-60 \mu$  diam.) mélangés de quelques éléments restés filamenteux à sa partie supérieure; membranes hyalines passant à jaunâtre dans les couches supérieures. Hyphes oléifères nombreuses dans la chair piléique et le revêtement, très allongées et plus ou moins variqueuses.

Obs. — Le voile est ici épais mais fragile et peut disparaître en entier. Souvent aussi sa partie superficielle, en grande partie sphérocytique, s'en va seule et la zone profonde demeure. Si bien qu'à mesure que les sphérocytes disparaissent ou s'affaissent, l'apparence filamenteuse ou laineuse, même rêche, l'emporte sur l'aspect farineux et friable du début.

Le *C. heterocomus* apparaît très voisin du *C. utrifer* Joss. dont il partage le même type de voile général. Il s'en distingue par l'absence de pleurocystides et par un gigantisme atteignant à la fois le carpophore, les basides et les spores, de sorte qu'il est finalement très différent. On ne remarque pas non plus sur ses spores le léger étranglement médian souligné par M. JOSSE RAND dans son espèce (cf. *B.S.M.F.*, 64, p. 26, 1948)<sup>(71)</sup>.

Diagnose latine :

*Coprinus heterocomus* Malençon n.sp.

*Pileo e digitiformi anguste conico-campanulato, 30-35 mm lato, usque ad medium dense striato, dein supra lamellas fissonec non succincto-extenso; velo spisso, albido vel ochraceo, detegente, e continuo in floccis caducis fracto; superficie pilei (in juventute) laevi, sericea, submicacea, subtiliter striata, alba, margine grisea. Carne tenuissima, versus marginem subnulla. Stipite separabili, fistuloso, gracili, 80-115  $\times$  3,5-5 mm, subcylindraceo, sensim dilatato circa basim ovoideam subbulbosam,*

(71) Sur la base des documents et exsiccata que nous lui avons communiqués, M. M. JOSSE RAND a eu l'obligeance de nous confirmer la différence entre son espèce et la nôtre; nous l'en remercions ici bien vivement.

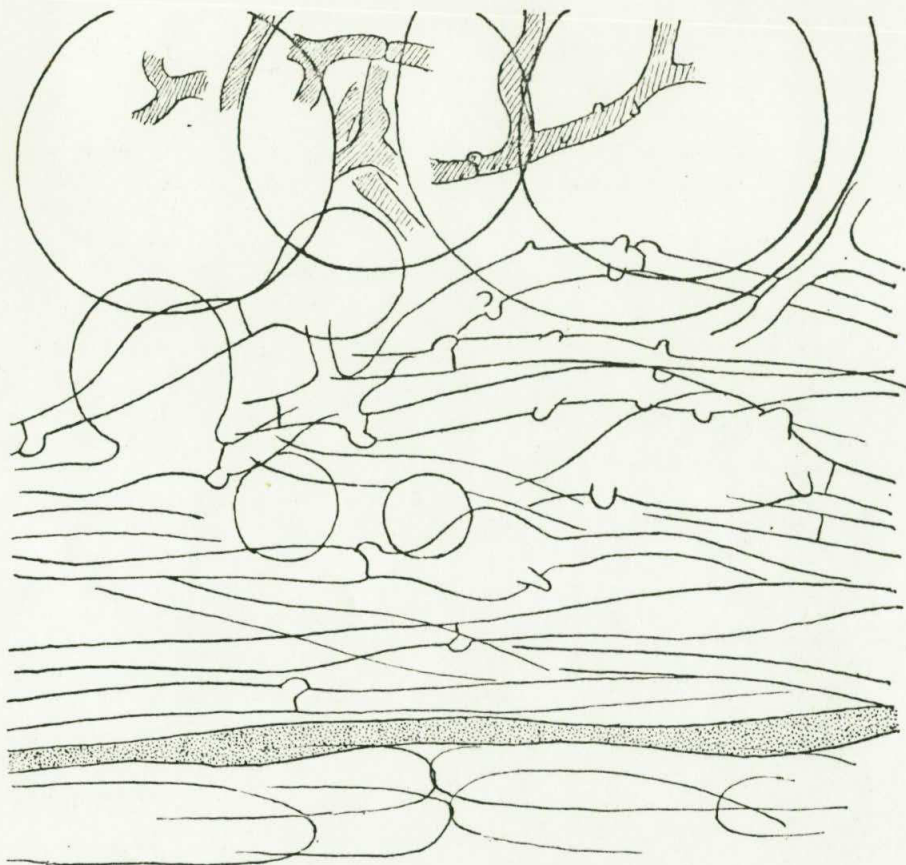


FIG. 46 — *Coprinus heterocomus*: structure du revêtement piléique  $\times 1000$  sphérocystes en surface, filaments versiformes au-dessous et, dans le bas, filaments allongés et couchés, avec une hyphé oléifère au contact de la chair piléique.

*deorsum breviter acuminato; albo interdum deorsum dilute salmono-rufo, sericeo sub vestitu floccoso-fibrilloso vel albido variegato. Lamellis multis sed non confertis, angustis (2 mm lat.), adscendentibus, inaequalibus, liberis, albis, roseo-ochraceis, fuliginosis, demum nigris, acie alba, serius moderate diffluentibus. Sporis in cumulo nigris.*

*Acie lamellarum sterili e pilis clavatis vel piriformibus, 35-50  $\times$  15-25  $\mu$ . Pleurocystidiis nullis. Basidiis 4-sporis, triformibus, claviformibus vel urniformibus-pedunculatis, 28-35-50  $\times$  9-10  $\mu$ , sterigmatis 4-5  $\mu$  altis exclusis; cellulis paraphysoideis claviformi-*

*bus vel ovoideis, 20-22  $\times$  10-13  $\mu$ . Sporis brunneis, non opacis s.l., laevibus, leniter compressis, oblique ellipsoideis, a fronte visis ovoideis, 11-13-(14,5)  $\times$  7,4-9,2  $\times$  7,2, poro apicali (1,8  $\mu$  diam.) interdum antice paulum inclinato. Vestitu pilei stratoso. Velo copioso, heteromorpha, ab imo filamentoso, sursum paulatim transeunte ad sphaerocystos (30-60  $\mu$  diam.), cum intermediis fusioideis, ovoideis, vel furcatis saepe digitationibus brevibus lateralibusque ornatis; tunicis ab imo hyalinis, in superficie luteolis s.l. Fibulis crebris.*

*Hab.* — Caespitoso ad terram stercoretatissimam e fino equino, Rabat (Mauritania), post pluvias, mense junio 1944. Typus in Herb. G. MALENÇON, N° 1464.

170. *Coprinus hexagonosporus* Joss. var. *homosetulosus* Malençon M 260  
n. var. Fig. 47

Epars ou fasciculé sur fumier de cheval, dans un jardin à Rabat, le 22 juin 1944.

*Répart.* A.F.N.: Maroc.

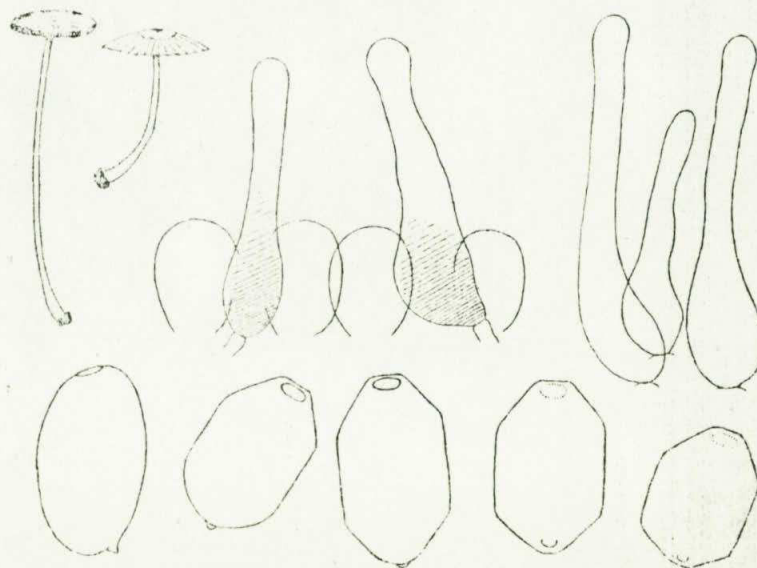


FIG. 47 — *Coprinus hexagonosporus* var. *homosetulosus*: deux carpophores gr. nat.; poils pigmentés du revêtement piléique (au centre) et, à droite, poils d'arête  $\times 700$ ; cinq spores  $\times 2000$ , celle de l'extrême gauche vue de profil, les deux suivantes de face et les deux dernières de dos.