

15

TABULÆ ANALYTICÆ

FUNGORUM

Descriptions & analyses microscopiques
des champignons nouveaux, rares ou critiques

PAR N. PATOILLARD

PHARMACIEN DE 1^{re} CLASSE, MEMBRE DE LA SOCIÉTÉ BOTANIQUE DE FRANCE
LAURÉAT DE L'INSTITUT

1^{re} SÉRIE

(Nos 1-500)

PARIS
LIBRAIRIE C. KLINCKSIECK
11, rue de Lille, 11

1883-1886

du stipe. Spores ovoïdes, volumineuses, brunes verdâtres, avec un grand pore germinatif. Stipe grêle, creux, élargi au sommet, floconneux, terminé en bas par un bulbe marginé par l'anneau fugace; racine fibrilleuse, grisâtre.

Sur la terre fumée. Été, automne.

Ic. — Port et coupe gr. nat.; hyménium et spores $\times 500$.

N° 440. — *Coprinus fuscescens* Fr.

Hym. Eur. p. 322. — *Agaricus* Schæf. t. 17. — Pers. Syn. p. 399.

Chapeau campanulé puis étalé, lisse ou squamuleux, peu charnu, les bords bientôt roulés en-dessus, gris, roux sur le disque; lames adnées noirâtres, cystides cylindriques, spores ovoïdes, noires rousses, à une gouttelette (6-7 \times 4 mm.) Stipe creux, blanchâtre, ocracé à la base, fibrilleux, ayant dans l'origine un bourrelet annulaire vers la partie inférieure.

Sur la terre fumée, les troncs pourris. Été, automne.

Ic. — Port et coupe gr. nat.; hyménium et spores $\times 500$.

N° 441. — *Coprinus gonophillus* Quelet.

Annales Sc. Nat. de Bordeaux 1884 tab. 1, fig. 2.

Chapeau ovoïde puis campanulé, gris, strié, mince, enveloppé d'une volve blanchâtre ou ocracée, qui persiste sous forme de plaques à la surface de l'adulte. Lames très-serrées, triangulaires, formant un godet autour du sommet du stipe; spores noires pourprées (8 \times 6 mm.) ovoïdes ou citriformes. Stipe grêle, lisse, blanc, creux.

Sur les places à charbon. Été. Fontenay-sous-Bois (Seine).

Ic. — Port et coupe gr. nat.; hyménium et spores $\times 500$.

N° 442. — *Coprinus niveus* Fr.

Hym. Eur. p. 325. — *Agaricus* Pers. Syn., p. 400.

Chapeau gris roussâtre, mince, ovale puis campanulé, striolé,

couvert d'un duvet blanc floconneux abondant. Lames adnées étroites, noires; spores ovoïdes, noirâtres (21-14 mm.) Stipe élancé, velu aranéeux, creux.

Sur les bouses de vaches. Été, automne.

Ic. — Port et coupe gr. nat.; spores $\times 500$.

N° 443. — *Coprinus roris* Quelet.

Bull., Bot. Fr. 1877, t. V, fig. 5.

Chapeau très-tendu, pellucide, bientôt plan et déprimé, roussâtre au centre, portant des squamules rousses, strié; lames adnées, blanchâtres avec la tranche noire; spores ovoïdes d'un roux pourpre. Stipe grêle, glabre, creux.

Très fugace. Dans les gazons. Été.

Ic. — Port et coupe gr. nat.; coupe du chapeau grossie; spores $\times 500$.

N° 444. — *Coprinus hemerobius* Fr.

Hym. Eur. p. 332. — *Ag. campanulatus* Bolt. t. 31.

Chapeau glabre, mince, campanulé, longuement strié-plissé, gris, roux au sommet. Lames adnées à un petit renflement du stipe, noires; basides en tête; spores noires, aplaties, ovoïdes ou apiculées. Stipe grêle, creux, pâle (5-8 centim.)

Été, automne. Dans les gazons.

Ic. — Port et coupe gr. nat.; hyménium et spores $\times 500$.

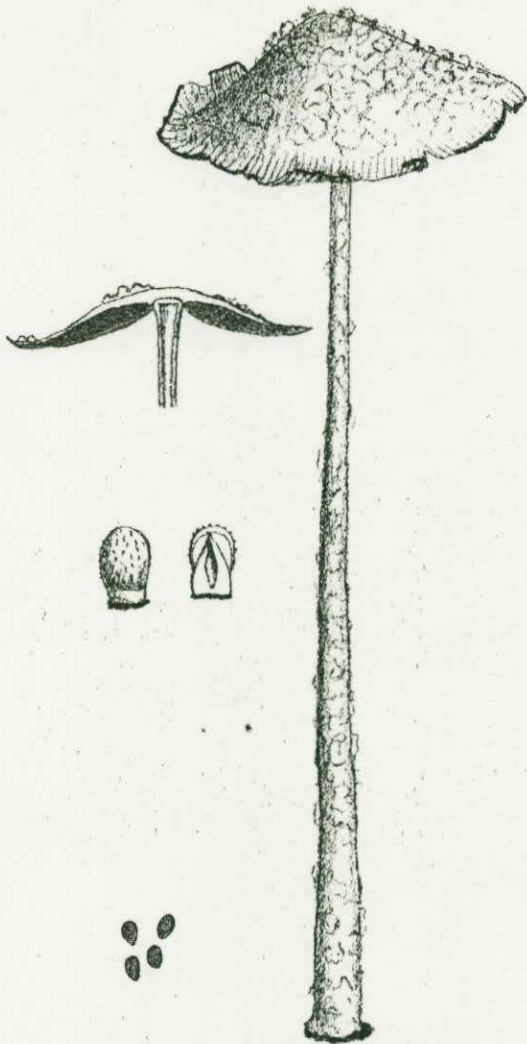
N° 445. — *Coprinus lagopus* Fr.

Hym. Eur. p. 329. — Saund. et Sny. t. 19.

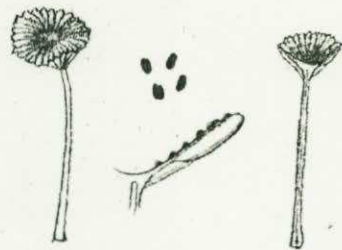
Chapeau cylindrique puis campanulé, squamuleux, gris-roussâtre avec le disque plus foncé, strié-plissé. Lames libres, noirâtres; cystides ovoïdes; spores ovales noires. Stipe allongé, blanc, laineux.

Sur la terre. Été, automne.

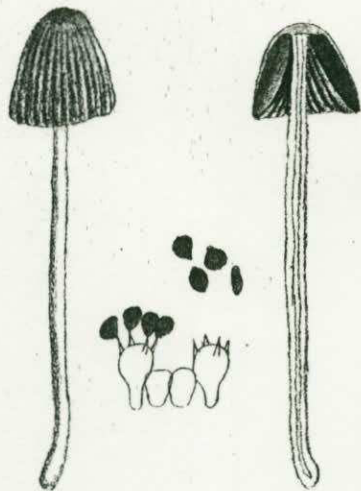
Ic. — Port et coupe gr. nat.; hyménium et spores $\times 500$.



N° 442- COPRINUS NIVEUS Fr.



N° 443- COPRINUS RORIS Quel.



N° 444- COPRINUS HEMEROBIUS Fr.